

SOLUDIA MAGHREB

**Rapport de Gestion du
Conseil d'Administration à
l'Assemblée Générale
Ordinaire**

du 22 mai 2025

SOLUDIA MAGHREB

Société Anonyme au capital de 19 107 000,00 dirhams
Siège social : Tamesna (12150), Zone industrielle N 19 Sidi Yahya Zaërs
R C : Témara n° 144277 – IF n°03365590 – ICE 000078438000072

Rapport de gestion du Conseil d'Administration à l'Assemblée Générale Ordinaire Annuelle Exercice clos le 31 décembre 2024

Mesdames, Messieurs,

Nous vous avons réunis en Assemblée Générale Ordinaire conformément aux dispositions de la loi et des statuts de notre société à l'effet de vous présenter notre rapport de gestion et de soumettre à votre approbation les comptes de l'exercice clos le 31 décembre 2024.

Les convocations prescrites par la Loi vous ont été régulièrement adressées ainsi que tous les documents et pièces prévus par l'article 141 de la loi 17-95 tel qu'elle a été modifiée et complétée et par nos statuts. En outre, l'inventaire a été tenu à votre disposition au siège social dans le délai fixé par ledit article.

Concernant l'activité de notre société au cours de l'exercice écoulé, et sa comparaison avec celle des exercices écoulés les éléments les plus significatifs ressortent suffisamment des états annexés aux présentes, soit :

- ◆ Bilans comparés
- ◆ Bilans Synthétiques et ratios de structure financière
- ◆ Graphiques des ratios de structure financière
- ◆ Comptes de Produits et Charges comparés
- ◆ Evolution des Immobilisations
- ◆ Evolution du Fond de roulement et des Besoins en Fonds de Roulement
- ◆ Evolution des Délais de financement
- ◆ Analyses d'Exploitation
- ◆ Tableau d'Exploitation Comparée
- ◆ Graphique de certaines évolutions
- ◆ Evolution de la Capacité d'Autofinancement
- ◆ Evolution de l'EBITDA & de l'EBIT

Ces annexes permettent donc de constater, les éléments essentiels suivants :

1. ACTIVITE DE LA SOCIETE

a) En matière d'exploitation, nous constatons :

Quelques analyses comparatives				
Nos produits d'exploitation se sont élevés à	272 873 905,33	Contre	227 147 607,18	au cours de l'exercice précédent
marquant ainsi une augmentation de	20,13%			
Nos charges d'exploitation se sont élevées à	230 054 865,54	Contre	206 830 478,35	au cours de l'exercice précédent
Accusant ainsi une détérioration de	11,23%			
Le résultat d'exploitation est bénéficiaire et s'élève à	42 819 039,79	Contre	20 317 128,83	au cours de l'exercice précédent
Accusant ainsi une détérioration de	110,75%			
Le résultat financier est déficitaire et s'élève à	-2 756 290,33			
Le résultat courant est bénéficiaire et s'élève à	40 062 749,46	Contre	17 938 901,54	au cours de l'exercice précédent
Compte tenu, enfin, du résultat non courant déficitaire de	-40 758,24			
et de l'imputation de l'impôt sur les sociétés de (réel ou théorique)	8 794 530,00			
Le présent exercice se traduit par un bénéfice net de	31 227 461,22			

Nous pouvons également affiner les informations ci-dessus en précisant ce qui suit :

Libellés	31/12/2024	31/12/2023
Ventes de marchandises (en l'état)	120 538 031,28	96 443 789,16
Achats revendus de marchandises	71 973 490,35	55 673 986,24
Marge sur vente de marchandises	48 564 540,93	40 769 802,92
Taux de marge	40%	42%

Libellés	31/12/2024	31/12/2023
Ventes de biens et services produits	147 717 905,64	124 465 801,93
Achats consommés de matières et fournitures	77 142 513,47	72 682 813,00
Marge sur vente de biens et services	70 575 392,17	51 782 988,93
Taux de marge	48%	42%

Notre exploitation, en raison des perspectives prometteuses qui s'annoncent, connaîtra une évolution plus favorable que celle qui ressort des éléments ci-dessus.

b) En matière financière, nous constatons :

Libellés	n	(n-1)
Fonds de roulement	123 249 539,41	109 364 927,74
Trésorerie nette	10 607 291,07	-7 529 671,21

A cet égard, il y a lieu de noter que la quasi-totalité des « Ratios de Structure Financière » sur les quatre derniers exercices, dont le détail figure en annexe, indique une amélioration constante bien que légère en raison du délai moyen d'encaissement de nos créances dont l'évolution pour les quatre derniers exercices a été la suivante, en nombre de jours :

2021	2022	2023	2024
140	168	185	161

L'élément majeur qui a amélioré notre trésorerie, réside dans le rythme de remboursement des crédits de TVA. En effet, nous avons obtenu le remboursement de l'ensemble de nos demandes.

2. DIFFICULTES RENCONTREES

Au cours de l'exercice clos le 31 décembre 2024, nous avons dû faire face aux problèmes liés au déménagement de notre siège social et notre activité de Salé à Tamesna.

3. INVESTISSEMENTS REALISES

Il ressort de l'annexe au présent rapport intitulée « Evolution des immobilisations » la réalisation d'investissements totalisant, pour l'exercice, la somme de 12 565 KDH et parallèlement, en raison de notre déménagement, les « sorties » d'immobilisation constatées ont été de 14 337 KDH.

4. PERSPECTIVES D'AVENIR

Au cours de l'exercice 2024, nous avons modernisé de façon certaine notre outil de production et cela est vrai tant en ce qui concerne nos locaux qu'en ce qui concerne le matériel de production.

Il y a lieu d'ajouter à ces atouts les demandes d'autorisation de mise sur le marché de certains produits qui ne manqueront pas de nous être accordées au cours de 2025 et qui auront un effet quasi immédiat sur la progression de notre activité.

5. EVENEMENTS POSTERIEURS A LA CLOTURE DE L'EXERCICE

Aucun événement de nature à modifier la structure de notre bilan n'est intervenu après la clôture de notre exercice social.

6. FILIALES ET PARTICIPATION

Notre société n'a fait aucune acquisition de cette nature.

La société reste détentrice des titres suivants :

◆ Dénomination sociale de la société	:	HIDROPURA SARL
◆ émettrice		
◆ Secteur d'activité	:	Toutes activités industrielles ou commerciales liées au traitement des eaux
◆ Nombre de titres détenus	:	2 000 parts sociales, soit 40% du capital
◆ Prix d'acquisition global	:	200 000,00 dirhams
◆ Provisions	:	Néant
◆ Situation nette de la société	:
◆ Résultat net du dernier exercice	:

7. PRESENTATION DES COMPTES SOCIAUX ET DES RESULTATS OBTENUS

Les règles et les méthodes d'évaluation qui ont présidé à l'établissement des états de synthèse de l'exercice clos le **31 décembre 2024** sont conformes à la réglementation en vigueur et sont sans modification par rapport à celles adoptées pour l'exercice précédent, à l'exception des règles de provisionnement des « créances Clients » que nous avons dû mettre en phase avec l'environnement de notre entreprise.

a) Au cours de l'exercice clos le 31 décembre 2024 :

Les éléments de notre exploitation sont suffisamment rappelés au paragraphe « 1 – a » ci-dessus ainsi que dans les annexes au présent rapport de gestion.

b) Au 31 décembre 2024 :

Le total du bilan de la société s'élève à 276 241 KDH dirhams contre 258 714 KDH au titre de l'exercice précédent soit une variation d'environ 7 %.

Cette présentation étant faite, nous vous proposons d'adopter les états de synthèse de l'exercice clos le **31 décembre 2024** tels qu'ils vous sont présentés et qui font apparaître un bénéfice net de **31 227 461,22** dirhams.

Nous vous proposons, en outre, l'affectation des résultats suivants, la réserve légale étant à son plafond :

Report à nouveau des exercices antérieurs	92 783 464,92		
Bénéfice de l'exercice	31 227 461,22		
Bénéfice disponible	124 010 926,14		
Réserve légale à constituer	0,00		
Distribution de dividendes proposée	19 871 280,00	Soit par Action	1 040,00
Reliquat	104 139 646,14		

Ce reliquat est proposé en report à nouveau.

8. CONVENTIONS VISEES A L'ARTICLE 56 DE LA LOI 17-95

Nous vous demandons également d'approuver la poursuite des conventions visées à l'article 56 de la loi 17-95 sur les Sociétés Anonymes qui ont été régulièrement autorisées par votre Conseil d'administration et approuvées lors de votre précédente Assemblée Générale Ordinaire Annuelle.

Votre Commissaire aux Comptes a été régulièrement informé de ces conventions qu'il vous relate dans son rapport spécial.

Votre Commissaire aux Comptes relate, en outre, dans son rapport général, l'accomplissement de sa mission.

9. SITUATION DES MANDATS DES ADMINISTRATEURS ET DU COMMISSAIRE AUX COMPTES

Le mandat du Commissaire aux Comptes est en cours de validité et aucune décision n'est donc à prendre à ce sujet.

Le mandat de l'ensemble des membres du Conseil d'Administration est en cours de validité et aucune décision n'est donc à prendre à ce sujet.

10. Liste des mandats des administrateurs dans d'autres conseils d'administration ou conseils de surveillance ainsi que leurs emplois ou fonctions principaux

a) Mandats de Monsieur Hassan LAAZIRI

- ◆ CDG INVEST GROWTH-Administrateur Directeur Général
- ◆ HIGHTECH PAYMENT SYSTEMS (HPS) – Administrateur
- ◆ CTM – Administrateur
- ◆ TIMAR- Administrateur
- ◆ FONDS CAPMEZZANINE - Directeur Général
- ◆ FONDS CAPMEZZANINE II - Président du Directoire
- ◆ FOLLY FASHION- Représentant du Fonds Capmezzanine
- ◆ MAYMANA TRAITEUR - Représentant du Fonds Capmezzanine II
- ◆ SCE CHEMICALS- Représentant du Fonds Capmezzanine II
- ◆ LMPS- Représentant du Fonds Capmezzanine II
- ◆ COMANER - Représentant de la société de gestion qui représente le Fonds Capmezzanine III.
- ◆ Agri Trade Maroc - Représentant de la société de gestion qui représente le Fonds Capmezzanine III
- ◆ ONCORAD - Représentant de la société de gestion qui représente le Fonds Capmezzanine III
- ◆ RETAIL HOLDING - observateur au sein du conseil d'administration de la société Retail Holding, au nom et pour le compte du fonds Capmezzanine III – FPCC

b) Mandats de Madame Zineb CHAOUNI BENABDALLAH

- ◆ TRAREM AFRIQUE
- ◆ LMPS CONSULTING

Votre Conseil vous invite à adopter les résolutions qu'il soumet à votre vote.

Fait à Tamesna,
Le 24 mars 2025

Le Conseil d'Administration

Analyses Financières et d'Exploitation

Dossier concerné

Soludia Maghreb S.A

Exercices clos les ...

31-déc.-21

31-déc.-22

31-déc.-23

31-déc.-24

Index Fichiers Joint

Référence

Intitulé

N1	Bilans comparés
N2	Bilans Synthétiques & Ratios de Structure Financière
N3	Graphiques des ratios de structure financière
N4	Comptes de Produits et Charges comparés
N5	Evolution des Immobilisations
N6	Evolution du Fond de roulement et des Besoins en Fonds de Roulement
N7	Evolution des Délais de financement
N8	Analyses d'Exploitation
N9	Tableau d'Exploitation Comparée
N10	Graphique de certaines évolutions
N11	Evolution de la Capacité d'Autofinancement
N12	Evolution de l'EBITDA & de l'EBIT

N° Dossier :4113

Soludia Maghreb S.A

Réf. : N1

BILANS COMPARES

Exercice : 2024

BILAN (ACTIF)					BILAN (PASSIF)				
ACTIF	Exercice clos	Exercice clos	Exercice clos	Exercice clos	PASSIF	Exercice clos	Exercice clos	Exercice clos	Exercice clos
	le	le	le	le		le	le	le	le
	31-déc-21	31-déc-22	31-déc-23	31-déc-24		31-déc-21	31-déc-22	31-déc-23	31-déc-24
IMMOBILISATIONS EN NON VALEURS	150 000	2 592 236	1 968 151	2 497 478	CAPITAUX PROPRES				
* Frais préliminaires	0	2 403 467	1 802 600	1 201 733	* Capital social ou personnel	19 107 000	19 107 000	19 107 000	19 107 000
* Charges à répartir sur plusieurs exercices	150 000	188 770	165 551	1 295 745	* Capital souscrit non appelé	0	0	0	0
* Primes de remboursement des obligations	0	0	0	0	* Capital appelé, dont versé	19 107 000	19 107 000	19 107 000	19 107 000
IMMOBILISATIONS INCORPORELLES	165 910	97 062	124 158	125 380	* Prime d'émission de	49 886 322	49 886 322	49 886 322	49 886 322
* Immobilisation en recherche et développement	0	0	0	0	* Ecart de réévaluation	0	0	0	0
* Brevets, marques, droits et valeurs similaires	165 910	97 062	124 158	125 380	* Réserve légale	3 400 000	3 400 000	3 400 000	3 400 000
* Fonds commercial	0	0	0	0	* Autres réserves	6 268 920	6 268 920	6 268 920	6 268 920
* Autres immobilisations incorporelles	0	0	0	0	* Report à nouveau	74 693 444	88 304 968	91 894 272	92 783 465
IMMOBILISATIONS CORPORELLES	89 723 282	86 954 746	86 166 833	87 534 620	* Résultat nets en trait. d'affectation	0	0	0	0
* Terrains	8 059 460	8 059 460	8 059 460	8 059 460	* Résultat net de l'exercice	25 457 864	9 512 475	11 015 903	31 227 461
* Constructions	32 650 577	30 915 584	29 180 591	27 445 597	Total des capitaux propres	178 813 550	176 479 685	181 572 417	202 673 168
* Installations techniques, matériel et outillage	38 800 453	36 835 921	37 880 231	38 392 120	CAPITAUX PROPRES ASSIMILES	5 190 517	6 097 576	5 321 054	4 544 532
* Matériel transport	1 980	0	194 193	908 140	* Subvention d'investissement	5 190 517	6 097 576	5 321 054	4 544 532
* Mobilier, matériel de bureau et aménagements divers	9 588 558	10 122 425	10 822 357	12 699 302	* Provisions réglementées	0	0	0	0
* Autres immobilisations corporelles	0	0	0	0	BETTES DE FINANCEMENT	23 331 697	18 258 802	11 249 959	6 657 576
* Immobilisations corporelles en cours	622 255	1 021 356	30 000	30 000	* Emprunts obligataires	0	0	0	0
IMMOBILISATIONS FINANCIERES	1 666 572	1 666 572	519 361	468 259	* Autres dettes de financement	23 331 697	18 258 802	11 249 959	6 657 576
* Prêts immobilisés	0	0	0	0	PROVISIONS DURABLES POUR RISQUES ET CHARGES	0	0	0	0
* Autres créances financières	216 572	216 572	319 361	268 259	* Provisions pour risques	0	0	0	0
* Titres de participation	1 450 000	1 450 000	200 000	200 000	* Provisions pour charges	0	0	0	0
* Autres titres immobilisés	0	0	0	0	ECARTS DE CONVERSION-PASSIF	0	0	0	0
ECARTS DE CONVERSION-ACTIF	0	0	0	0	* Augmentation des créances immobilisées	0	0	0	0
* Diminution des créances immobilisées	0	0	0	0	* Diminution des dettes de financement	0	0	0	0
* Augmentation des dettes financières	0	0	0	0	Total I	207 335 764	200 836 063	198 143 431	213 875 277
Total I	91 705 764	91 310 617	88 778 503	90 625 737	DETTE DU PASSIF CIRCULANT	48 602 248	47 552 760	51 299 533	61 428 559
STOCKS	24 297 856	26 019 233	31 280 970	27 352 302	* Fournisseurs et comptes rattachés	42 404 175	41 021 202	46 575 749	50 169 408
* Marchandises	14 134 319	12 382 263	14 964 295	15 323 628	* Clients créanciers, avances et acomptes	164 684	2 450	24 776	488 572
* Matières et fournitures consommables	8 449 210	11 228 702	13 112 068	9 658 121	* Personnel	895 935	1 237 673	687 581	2 001 069
* Produits en cours	0	0	0	0	* Organismes sociaux	894 866	1 160 867	1 213 080	1 139 005
* Produits intermédiaires et produits résiduels	0	0	0	0	* Etat	448 543	763 145	794 360	4 791 052
* Produits finis	1 714 326	2 408 269	3 204 607	2 370 553	* Comptes d'associés	3 483 997	3 217 423	1 815 251	2 636 953
CREANCES DE L'ACTIF CIRCULANT	100 802 135	106 752 470	137 481 172	147 585 401	* Autres créanciers	0	0	8 736	7 500
* Fournisseurs débiteurs, avances et acomptes	906 522	213 239	635 245	1 029 143	* Comptes de régularisation passif	310 048	150 000	180 000	195 000
* Clients et comptes rattachés	79 441 787	93 718 977	114 843 227	121 125 988	AUTRES PROVISIONS POUR RISQUES ET CHARGES	1 069 067	595 535	590 152	624 001
* Personnel	0	0	0	0	ECARTS DE CONVERSION-PASSIF	74 403	0	14 082	312 959
* Etat	20 394 460	12 684 685	21 937 000	25 299 904	Total II	49 745 718	48 148 294	51 903 768	62 365 529
* Comptes d'associés	0	0	0	0	TRESORERIE-PASSIF	13 275 890	38 518	8 666 478	202
* Autres débiteurs	0	0	0	0	* Crédits d'escompte	0	0	0	0
* Comptes de régularisation-Actif	59 366	135 569	65 700	130 366	* Crédits de trésorerie	10 000 000	0	0	0
TITRES VALEURS DE PLACEMENT	0	0	0	0	* Banques (solides créditeurs)	3 275 890	38 518	8 666 478	202
ECARTS DE CONVERSION-ACTIF	0	0	0	0	TOTAL GENERAL	270 357 372	249 022 875	258 713 677	276 241 007
Total II	125 169 132	132 813 312	168 798 367	175 007 777					
TRESORERIE-ACTIF	53 482 476	24 898 946	1 136 807	10 607 493					
* Créances et valeurs à encaisser	0	0	0	0					
* Banques, TG et CCP	53 432 265	24 873 093	1 039 187	10 559 607					
* Caisse, Trésor. Régie d'avances et accrédités	50 211	25 853	97 620	47 886					
TOTAL GENERAL	270 357 372	249 022 875	258 713 677	276 241 007					

Financement permanent

Passif circulant (sans réserves)

Trésorerie

N° Dossier :4113

Soludia Maghreb S.A

Réf. : N2

BILANS SYNTHETIQUES & RATIOS DE STRUCTURE FINANCIERE

Exercice : 2024

BILANS SYNTHETIQUES

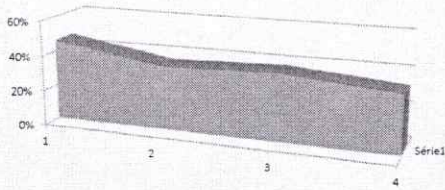
ACTIF	Exercice clos	Exercice clos	Exercice clos	Exercice clos	PASSIF	Exercice clos	Exercice clos	Exercice clos	Exercice clos
	le	le	le	le		le	le	le	le
	31-déc.-21	31-déc.-21	31-déc.-23	31-déc.-24		31-déc.-21	31-déc.-22	31-déc.-23	31-déc.-24
Total Actif Immobilisé	91 705 764	91 310 617	88 778 503	90 625 737	Total des capitaux & Assimilés	184 004 067	182 577 261	186 893 471	207 217 701
Total Actif circulant	125 169 132	132 813 312	168 798 367	175 007 777	Capitaux propres	178 813 550	176 479 685	181 572 417	202 673 168
Trésorerie actif	53 482 476	24 898 946	1 136 807	10 607 493	Capitaux propres assimilés	5 190 517	6 097 576	5 321 054	4 544 532
					Total des dettes de financement	23 331 697	18 258 802	11 249 959	6 657 576
					Capitaux permanents	207 335 764	200 836 063	198 143 431	213 875 277
					Total passif circulant	48 602 248	47 552 760	51 299 533	61 428 559
					Provisions et écarts de conversion	0	0	0	0
					Autres provisions pour pertes et charges	1 069 067	595 535	590 152	624 001
					Écart de conversion - Passif	74 403	0	14 082	312 969
					Trésorerie passif	13 275 890	38 518	8 666 478	202
TOTAL ACTIF	270 357 372	249 022 875	258 713 677	276 241 007	TOTAL PASSIF	270 357 372	249 022 875	258 713 677	276 241 007

RATIOS DE STRUCTURE FINANCIERE

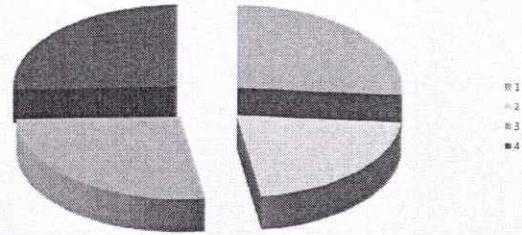
Ratio d'endettement propre	→ Ensembles des dettes / Capitaux Propres & Assimilés	46%	36%	38%	33%
Ratio d'endettement permanent	→ Dettes du passif circulant et Trésorerie passif / Capitaux permanents	30%	24%	30%	29%
Ratio de fonds propres	→ Capitaux propres et Assimilés / Total des actifs	68%	73%	72%	75%
Ratio de solvabilité	→ Capitaux propres et Assimilés / Dettes à long, moyen et cours terme	216%	277%	262%	304%
Ratio liquidité générale	→ Actif circulant + Trésorerie Actif / passif circulant + Trésorerie Passif	289%	331%	283%	302%
Ratio couverture des emprunts établis	→ Capitaux permanents / Actif immobilisé	226%	220%	223%	236%
Ratio d'indépendance financière	→ Capitaux Propres / Capitaux permanents	89%	91%	94%	97%

BILANS SYNTHETIQUES & RATIOS DE STRUCTURE FINANCIERE

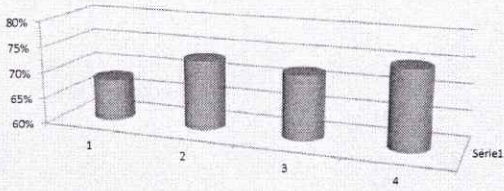
GRAPHIQUE DES RATIOS DE STRUCTURE FINANCIERE



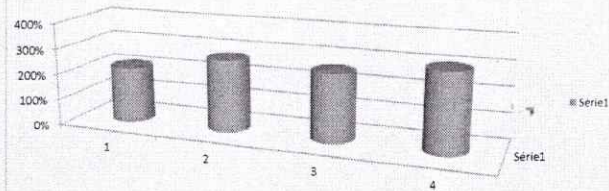
Ratio d'endettement propre



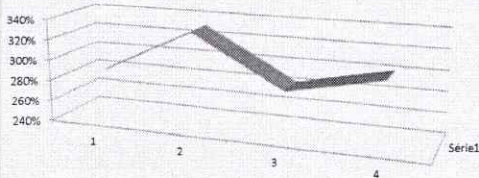
Ratio d'endettement permanent



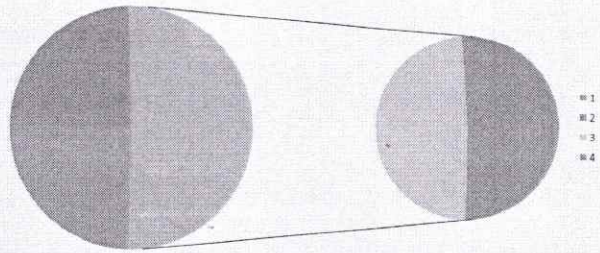
Ratio de fonds propres



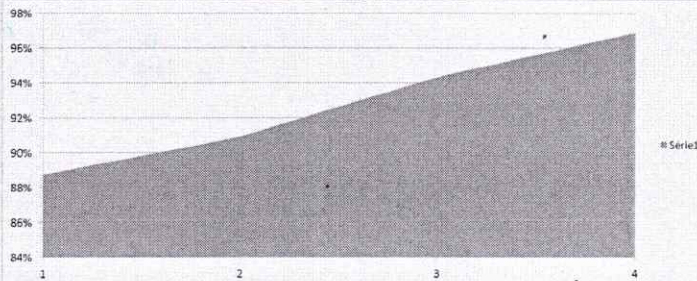
Ratio de solvabilité



Ratio liquidité générale



Ratio couverture des emplois stables



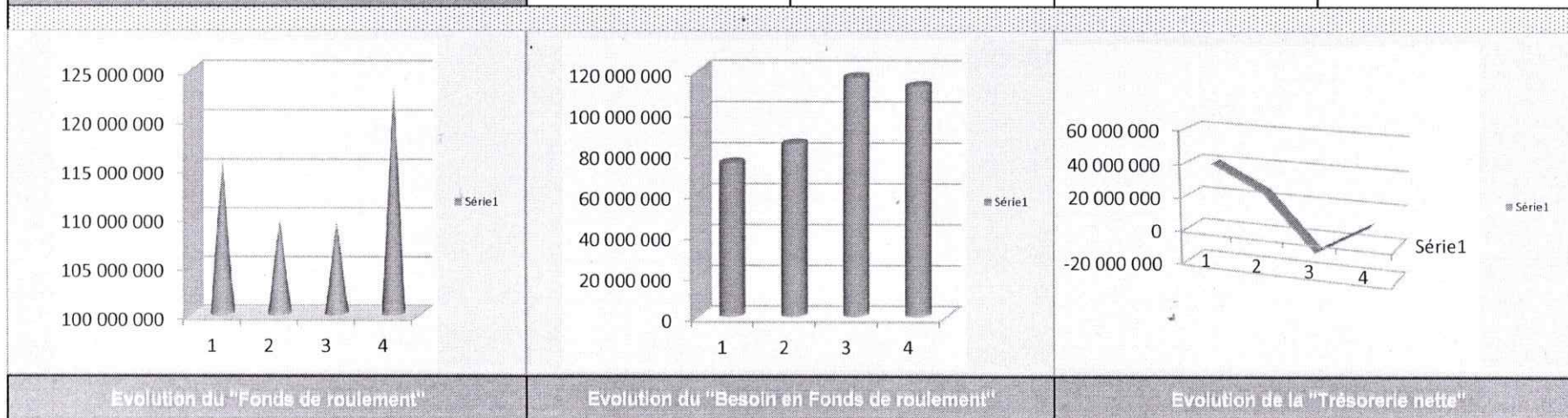
Ratio d'indépendance financière

N° Dossier :4113		Soludia Maghreb S.A			Réf. : N4	
		COMPTES DE PRODUITS ET CHARGES			Exercice : 2024	
NATURE		Exercice clos le	Exercice clos le	Exercice clos le	Exercice clos le	
		31-déc.-21	31-déc.-22	31-déc.-23	31-déc.-24	
EXPLOITATION	I	PRODUITS D'EXPLOITATION				
		* Ventes de marchandises (en l'état)	67 324 967	77 037 907	96 443 789	120 538 031
		* Ventes de biens et services produits	135 525 787	123 250 978	124 465 802	147 717 906
		Chiffre d'affaires	202 850 754	200 288 885	220 909 591	268 255 937
		* Variation de stocks de produits ⁽¹⁾	-10 056	693 943	796 338	-834 054
		* Immobilisations produites par l'entreprise pour elle-même	0	0	0	0
		* Subventions d'exploitation	0	0	0	0
		* Autres produits d'exploitation	0	0	0	0
		* Reprises d'exploitation, transferts de charges	319 960	4 918 027	5 441 678	5 452 022
		Total I	203 160 658	205 900 854	227 147 607	272 873 905
		II	CHARGES D'EXPLOITATION			
		* Achats revendus ⁽²⁾ de marchandises	36 594 216	45 136 523	55 673 986	71 973 490
		* Achats consommés ⁽²⁾ de matières et fournitures	63 702 280	67 696 768	72 682 813	77 142 513
	* Autres charges externes	33 233 728	37 280 831	36 809 053	37 759 760	
	* Impôts et taxes	117 255	178 199	188 472	772 116	
	* Charges de personnel	18 956 719	22 361 576	24 163 133	27 599 577	
	* Autres charges d'exploitation	0	0	0	0	
	* Dotations d'exploitation	12 352 970	12 943 643	17 313 022	14 807 409	
	Total II	164 957 170	185 597 540	206 830 478	230 054 866	
	III	RESULTAT D'EXPLOITATION (I-II)				
		38 203 488	20 303 314	20 317 129	42 819 040	
FINANCIER	IV	PRODUITS FINANCIERS				
		* Produits des titres de participation et autres titres immobilisés	0	0	0	0
		* Gains de change	125 016	110 515	65 704	27 708
		* Intérêts et autres produits financiers	0	0	0	0
		* Reprises financières, transferts de charges	196 718	0	41 608	36 225
		Total IV	321 734	110 515	107 312	63 933
		V	CHARGES FINANCIERES			
		* Charges d'intérêts	2 552 999	1 798 484	1 306 981	1 508 613
		* Pertes de change	431 616	939 083	1 142 333	1 241 536
		* Autres charges financières	0	0	0	0
	* Dotations financières	0	41 608	36 225	70 074	
	Total V	2 984 615	2 779 175	2 485 539	2 820 223	
	VI	RESULTAT FINANCIER (IV-V)				
		-2 662 881	-2 668 660	-2 378 227	-2 756 290	
	VII	RESULTAT COURANT (III+VI)				
		35 540 607	17 634 654	17 938 902	40 062 749	
NON COURANT	VIII	PRODUITS NON COURANTS				
		* Produits des cessions d'immobilisations	10 898 699	20 000	1 810 585	0
		* Subventions d'équilibre	0	0	0	0
		* Reprises sur subventions d'investissement	476 123	776 522	776 522	776 522
		* Autres produits non courants	486 467	3 050	30 648	4 637
		* Reprises non courantes, transferts de charges	1 835 023	0	0	0
		Total VIII	13 696 312	799 572	2 617 755	781 159
		IX	CHARGES NON COURANTES			
		* Valeurs nettes d'amortissements des immobilisations cédées	10 944 509	0	1 250 000	0
		* Subventions accordées	0	0	0	0
		* Autres charges non courantes	37 064	803 615	1 418 904	821 917
		* Dotations non courantes aux amortissements et aux provisions	0	0	0	0
		Total IX	10 981 574	803 615	2 668 904	821 917
	X	RESULTAT NON COURANT (VIII-IX)				
		2 714 738	-4 043	-51 149	-40 758	
	XI	RESULTAT AVANT IMPOTS (VII+X)				
		38 255 345	17 630 611	17 887 753	40 021 991	
	XII	IMPOTS SUR LES BENEFICES				
		12 797 481	8 118 136	6 871 850	8 794 530	
	XIII	RESULTAT NET (XI-XII)				
		25 457 864	9 512 475	11 015 903	31 227 461	
Cash Flow		37 810 834	22 456 118	28 328 924	46 034 870	

N° Dossier :4113		Soludia Maghreb S.A			Réf. : N5
		Evolution des immobilisations			Exercice : 2024
Libellés		Situation au ... 31-déc.-23	Acquisitions de l'exercice	Sorties au cours de l'exercice	Situation au ... 31-déc.-24
Immobilisations en non-valeurs		3 426 512,87	0,00	0,00	3 426 512,87
Immobilisations incorporelles		1 364 665,00	77 500,00	0,00	1 442 165,00
Immobilisations corporelles		128 491 662,07	12 487 038,61	14 336 791,94	126 641 908,74
dont	<i>Terrains & Constructions</i>	42 759 317,03	0,00	0,00	42 759 317,03
	<i>Matériel et outillage</i>	55 999 800,19	6 159 274,08	0,00	62 159 074,27
	<i>Matériel de transport</i>	252 263,98	771 530,53	0,00	1 023 794,51
	<i>Mobilier & matériel de bureau et aménagements divers</i>	29 450 280,87	5 556 234,00	14 336 791,94	20 669 722,93
	<i>Immobilisations en cours</i>	30 000,00	0,00	0,00	30 000,00
Titres immobilisés		200 000,00	0,00	0,00	200 000,00
Totaux		133 482 839,94	12 564 538,61	14 336 791,94	131 710 586,61

N° Dossier :4113	Soludia Maghreb S.A			Réf. : N6
	Evolution du FDR, du BFR et de la Trésorerie nette			Exercice : 2024

Désignation / Exercice	Exercice clos le	Exercice clos le	Exercice clos le	Exercice clos le
	31-déc.-21	31-déc.-22	31-déc.-23	31-déc.-24
+ Capitaux permanents	207 335 764	200 836 063	198 143 431	213 875 277
- Immobilisations nettes	91 705 764	91 310 617	88 778 503	90 625 737
Fonds de roulement	115 630 000	109 525 446	109 364 928	123 249 539
- Actif circulant net (hors trésorerie)	125 169 132	132 813 312	168 798 367	175 007 777
+ Passif circulant (hors trésorerie)	49 745 718	48 148 294	51 903 768	62 365 529
Besoin en Fonds de roulement	75 423 413	84 665 017	116 894 599	112 642 248
Trésorerie nette	40 206 586	24 860 428	-7 529 671	10 607 291



N° Dossier :4113		Soludia Maghreb S.A					Réf. : N8	
		Analyses d'exploitation					Exercice : 2024	
(les montants indiqués sur ce tableau sont rapportés à 12 mois dans un souci de comparabilité)								
Activité	203 160 658		205 900 854		227 147 607		272 873 905	
Désignation / Exercice	Exercice clos le		Exercice clos le		Exercice clos le		Exercice clos le	
	31-déc.-21		31-déc.-22	% (n-3)/(n-2)	31-déc.-23	% (n-2)/(n-1)	31-déc.-24	% (n-1)/n
Chiffre d'affaires (A)	202 850 754		200 288 885	-1,26%	220 909 591	10,30%	268 255 937	21,43%
Produits d'exploitation (B)	203 160 658		205 900 854	1,35%	227 147 607	10,32%	272 873 905	20,13%
		% / A ou B		% / A ou B		% / A ou B		% / A ou B
Achats revendus et achats consommés	100 296 497	49,37%	112 833 291	54,80%	128 356 799	56,51%	149 116 004	54,65%
MARGE SUR COUT D'ACHAT	102 864 161	50,63%	93 067 564	45,20%	98 790 808	43,49%	123 757 902	45,35%
Autres charges externes	33 233 728	16,36%	37 280 831	18,11%	36 809 053	16,20%	37 759 760	13,84%
Charges de personnel	18 956 719	9,33%	22 361 576	10,86%	24 163 133	10,64%	27 599 577	10,11%
Dotations d'exploitation	12 352 970	6,08%	12 943 643	6,29%	17 313 022	7,62%	14 807 409	5,43%
Amortissements	6 924 901	3,41%	9 504 339	4,62%	10 357 741	4,56%	12 184 490	4,47%
Provisions	5 428 069	2,67%	3 439 304	1,67%	6 955 281	3,06%	2 622 920	0,96%
Charges d'exploitation	164 957 170	81,20%	185 597 540	90,14%	206 830 478	91,06%	230 054 866	84,31%
RESULTAT D'EXPLOITATION	38 203 488	18,80%	20 303 314	9,86%	20 317 129	8,94%	42 819 040	15,69%
Charges d'intérêts	2 552 999	1,26%	1 798 484	0,87%	1 306 981	0,58%	1 508 613	0,55%
<i>Pour mémoire, capitaux moyens financés compte tenu du taux indiqué</i>	56 733 312	4,50%	39 966 309	4,50%	29 044 026	4,50%	33 524 738	4,50%
<i>Valeur relative des capitaux moyens financés par rapport à l'activité</i>	27,93%		19,41%		12,79%		12,29%	
RESULTAT COURANT	35 540 607	17,49%	17 634 654	8,56%	17 938 902	7,90%	40 062 749	14,68%
RESULTAT NON COURANT	2 714 738	1,34%	-4 043	0,00%	-51 149	-0,02%	-40 758	-0,01%
RESULTAT AVANT IMPÔT	38 255 345	18,83%	17 630 611	8,56%	17 887 753	7,87%	40 021 991	14,67%
Impôt sur les résultats	12 797 481		8 118 136		6 871 850		8 794 530	
RESULTAT NET	25 457 864	12,53%	9 512 475	4,62%	11 015 903	4,85%	31 227 461	11,44%

Soludia Maghreb S.A

(du 1-janv-24 au 31-déc-24)

Réf. : N 9

Exercice : 2024

TABLEAU D'EXPLOITATION COMPAREE

DESIGNATION	% affecté à la production	% affecté à la production	% affecté au négoce	Exercice en cours				Exercice antérieur				Charges réparties		Indices N / (N-1)
				Production		Négoce		Production		Négoce		Exercices		
				Montant	%	Montant	%	Montant	%	Montant	%	Exercice (N)	Exercice (N-1)	
Chiffre d'affaires				147 717 906		120 538 031		124 465 802		96 443 789				1,21
Variations des stocks de produits				834 054				796 338						-1,05
Transferts de charges														#DIV/0!
TOTAL DES PRODUITS				146 883 852	100,00	120 538 031	100,00	125 262 140	100,00	96 443 789	100,00			1,21
Charges directes														
*Achats revendus			100,00			71 973 490				55 673 986				1,29
*Achats consommés de matières & fournitures	98,00	98,00		75 599 663	51,47			71 229 157	56,86					1,06
*Autres charges externes	75,00	75,00		28 319 820	19,28			27 606 790	22,04					1,03
*Charges de personnel	75,00	75,00		20 699 683	14,09			18 122 350	14,47					1,14
*Autres charges d'exploitation														#DIV/0!
*Dotations aux amortissements	98,00	98,00		11 872 127	8,08			10 115 085	8,08					1,17
*Dotations aux provisions														
TOTAL DES CHARGES				136 491 293	92,92	71 973 490	59,71	127 073 381	101,45	55 673 986	57,73			1,14
MARGE BRUTE THEORIQUE / SECTEUR				10 392 559	7,08	48 564 541	40,29	-1 811 242	-1,45	40 769 803	42,27			1,51
MARGE BRUTE THEORIQUE TOTALE				58 957 100	22,05			38 958 561	17,57					
Charges d'exploitation non affectées														
*Achats revendus										71 973 490	55 673 986			1,29
*Achats consommés de matières & fournitures	2,00	2,00		1 542 850	0,58			1 453 656	0,66					1,06
*Autres charges externes	25,00	25,00		9 439 940	3,53			9 202 263	4,15					1,03
*Impôts & taxes	100,00	100,00		772 116	0,29			188 472	0,09					4,10
*Charges de personnel	25,00	25,00		6 899 894	2,58			6 040 783	2,72					1,14
*Autres charges d'exploitation	100,00	100,00												#DIV/0!
*Dotations aux amortissements	2,00	2,00		242 288	0,09			206 430	0,09					1,17
*Dotations aux provisions	100,00	100,00		2 692 994	1,01			6 991 506	3,15					0,39
TOTAL				21 590 082	8,07			24 083 111	10,86			230 054 866	206 830 478	1,11
Autres produits d'exploitation				5 452 022	2,04			5 441 678	2,45					1,00
RESULTAT D'EXPLOITATION				42 819 040	16,01			20 317 129	9,16					2,11
Produits financiers				63 933				107 312						0,60
Charges financières														
*Charges d'intérêts				1 508 613	0,56			1 306 981	0,59					1,15
*Autres charges financières				1 311 610				1 178 558						1,11
RESULTAT FINANCIER				-2 756 290				-2 378 227						1,16
Produits non courants				781 159				2 617 755						0,30
Charges non courantes				821 917				2 668 904						0,31
RESULTAT NON COURANT				-40 758				-51 149						0,80
RESULTAT AVANT IMPOTS				40 021 991				17 887 753						2,24
Impôts sur les résultats				8 794 530				6 871 850						1,28
RESULTAT NET				31 227 461				11 015 903						2,83

Stocks théoriques à la clôture	Montants	Rappel (n-1)
* Marchandises		14 964 295
* Matières et fournitures consommables		13 112 068
* Produits en cours		
* Produits intermédiaires et produits résiduels		
* Produits finis		3 204 607
Total		31 280 970

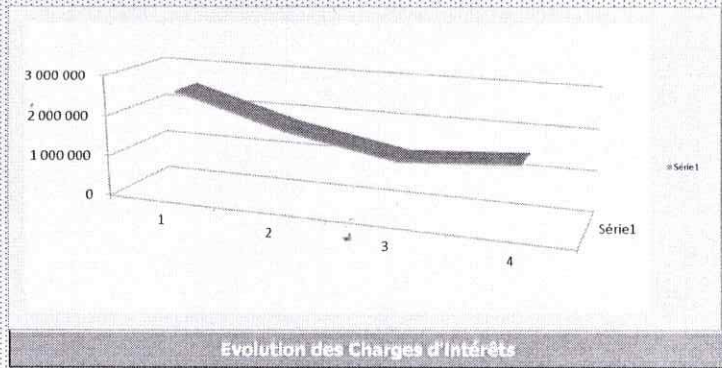
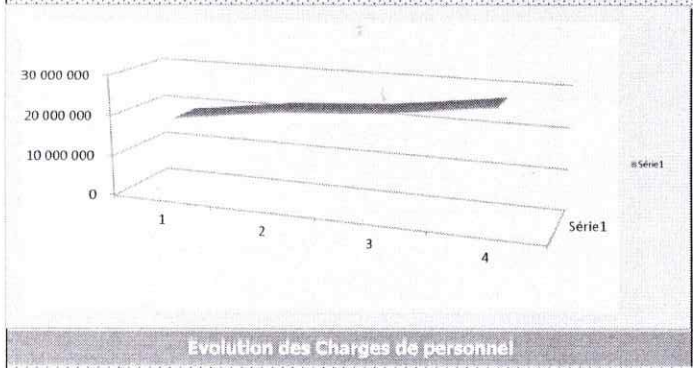
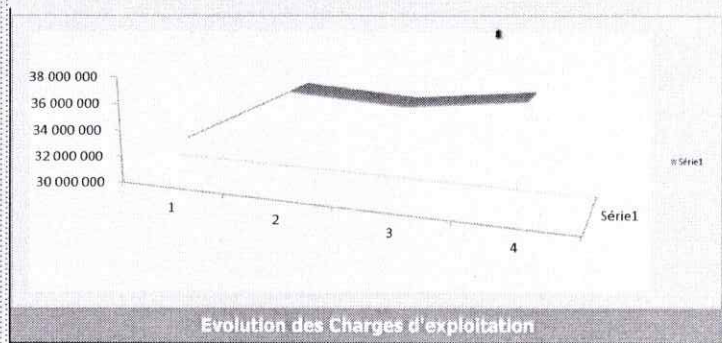
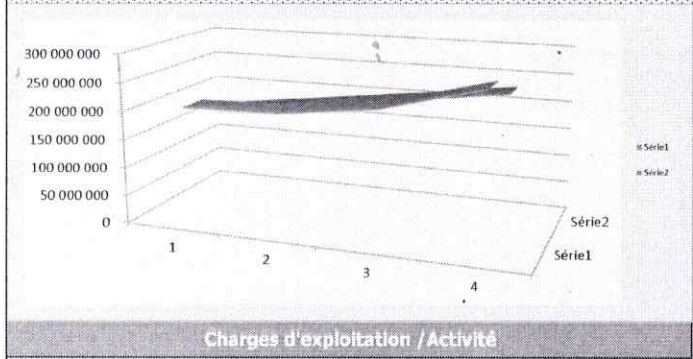
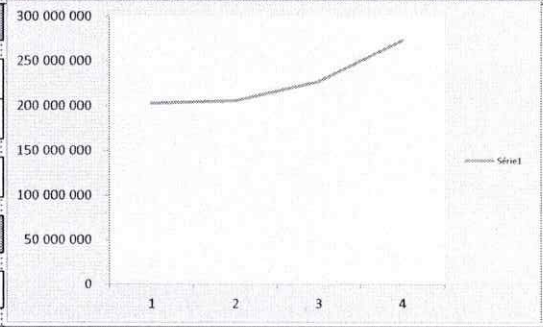
Les stocks théoriques sont à indiquer ci-contre et à supprimer lorsque les montants théoriques ou réels sont constatés dans les comptes

N° Dossier :4113

Soludia Maghreb S.A
Graphique de certaines évolutions

Réf. : N10
Exercice : 2024

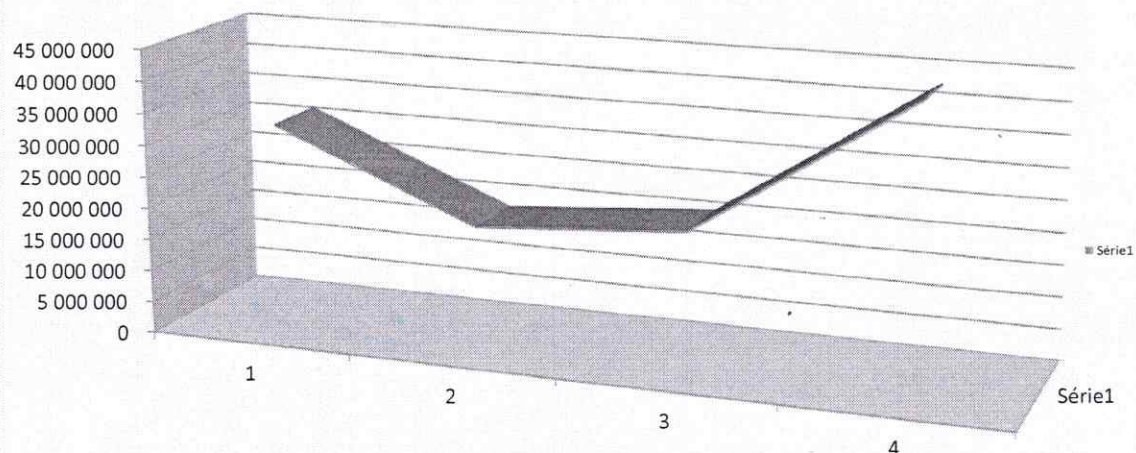
Exercice	31-déc.-21	31-déc.-22	31-déc.-23	31-déc.-24
Evolution des Produits (A ou B)	203 160 658	205 900 854	227 147 607	272 873 905
Evolution des Charges d'exploitation	164 957 170	185 597 540	206 830 478	230 054 866
Evolution des Autres charges externes	33 233 728	37 280 831	36 809 053	37 759 760
Evolution des Charges de personnel	18 956 719	22 361 576	24 163 133	27 599 577
Evolution des Charges d'intérêts	2 552 999	1 798 484	1 306 981	1 508 613



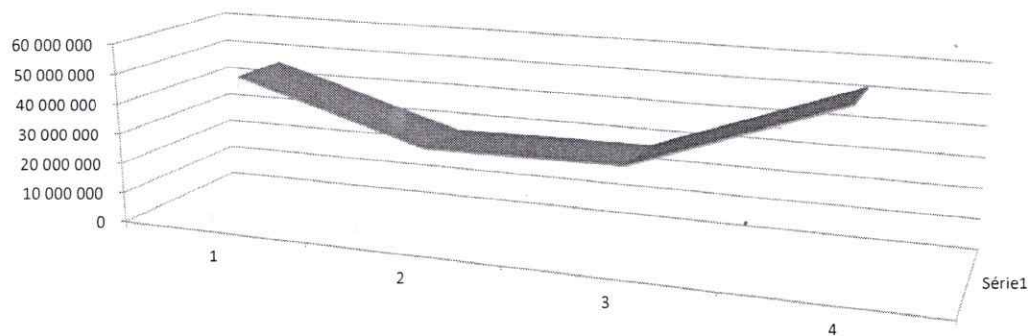
N° Dossier :4113	Soludia Maghreb S.A	Réf. : N11
	Evolution de la Capacité d'Auto Financement	Exercice : 2024

(les montants indiqués sur ce tableau sont rapportés à 12 mois dans un souci de comparabilité)

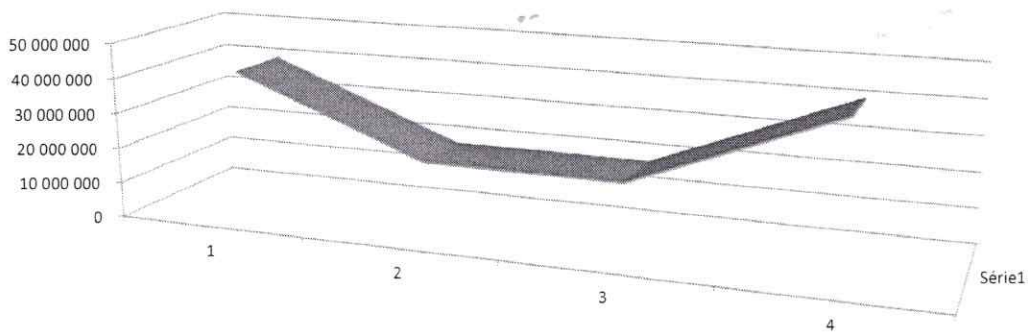
Désignation / Exercice	Exercice clos	Exercice clos	Exercice clos	Exercice clos
	le	le	le	le
	31-déc.-21	31-déc.-22	31-déc.-23	31-déc.-24
Résultat avant impôt	38 255 345	17 630 611	17 887 753	40 021 991
Dotations d'exploitation	6 924 901	9 504 339	10 357 741	12 184 490
Capacité brute	45 180 246	27 134 950	28 245 493	52 206 481
Impôt sur les résultats	12 797 481	8 118 136	6 871 850	8 794 530
Capacité nette	32 382 765	19 016 814	21 373 643	43 411 951



N° Dossier :4113	Soludia Maghreb S.A			Réf. : N12
Evolution de l'EBITDA & de l'EBIT			Exercice : 2024	
(les montants indiqués sur ce tableau sont rapportés à 12 mois dans un souci de comparabilité)				
Désignation / Exercice	Exercice clos le 31-déc.-21	Exercice clos le 31-déc.-22	Exercice clos le 31-déc.-23	Exercice clos le 31-déc.-24
Résultat net	25 457 864	9 512 475	11 015 903	31 227 461
Dotations aux amortissements	6 924 901	9 504 339	10 357 741	12 184 490
Charges financières	2 552 999	1 798 484	1 306 981	1 508 613
Impôt sur les résultats	12 797 481	8 118 136	6 871 850	8 794 530
EBITDA	47 733 245	28 933 434	29 552 475	53 715 094
EBIT	40 808 344	19 429 095	19 194 734	41 530 604
Valorisation de l'entreprise par rapport à l'EBITDA et au coefficient multiplicateur (Valeur théorique)	572 798 941	347 201 209	354 629 695	644 581 127
Coefficient multiplicateur	12			



Evolution de l'EBITDA



Evolution de l'EBIT